



CO₂-PRESTATIELADDER[©]

INOFEC
opvallend goed!

CO₂-Management Plan

Inhoud

1 Inleiding	4
1.1 Inleiding Inofec B.V. en Bedrijfsinformatie.....	4
1.2 Bedrijfs grootte.....	5
1.3 Project met gunningsvoordeel	5
1.4 Taken en verantwoordelijkheden	5
2 Invalshoek A: Inzicht / Emissie-inventaris rapport	6
2.1 CO2-voetafdruk	6
2.2 CO2-emissie inventaris	8
2.3 Uitwerking scope 1 en 2 2023	8
2.3 Uitwerking scope 1 en 2 2024	9
2.4 Onzekerheden.	10
2.5 Uitsluitingen	10
2.6 Verbranding Biomassa.....	10
2.7 GHG verwijdering	10
2.8 Uitzonderingen.....	10
2.9 Invloedrijke personen.....	11
2.10 Toekomst	11
2.11 Significante veranderingen.....	11
2.12 Kwantificeringsmethoden	11
2.13 Emissiefactoren	11
2.14 Verificatie	11
3 Invalshoek: B CO2 Reductie	12
3.1 Doelstelling Reductie.....	12
3.2 Reductiemaatregelen	12
3.3 Sectorgenoten	14
4 Invalshoek: C. Transparantie	15
4.1 Communicatieplan	15
4.2 Intern	15
4.3 Extern	15
4.4 Frequentie communicatie	15
4.5 Website SKAO.....	16
4.6 Gedeelde Documenten.....	16
5 Invalshoek: D Participatie	17
5.1 Onderzoek naar bestaande initiatieven	17
5.2 Lopende initiatieven.....	17

6 Overige punten	18
6.1 Interne audits	18
6.2 Externe audits.....	18
6.3 Directiebeoordeling.....	18
6.4 Feedback.....	18
7. Matrix	19
7.1 Rapportage volgens ISO 14064-1	19

1 Inleiding

1.1 Inleiding Inofec B.V. en Bedrijfsinformatie

Inofec B.V. is een familiebedrijf gevestigd in Roosendaal (Noord-Brabant) met meer dan 35 jaar ervaring op het gebied van inrichten van bedrijven, scholen, overheidsinstanties, horecagelegenheden en sportverenigingen met mooie en duurzame producten en diensten bij prijs en kwaliteit gevoelige, professionele gebruikers. Bij Inofec B.V. werken enthousiaste en gemotiveerde medewerkers dagelijks aan hoge klanttevredenheid, want door het belang van onze klanten centraal te stellen, in onze actieve marktbenadering, zullen ze ons ervaren als een betrouwbaar, professioneel en efficiënt werkend bedrijf. De combinatie van klantgerichtheid, snelheid en een eerlijke prijspolitiek realiseert een onderscheidende en winstgevende marktpositie, waardoor de toekomst van het bedrijf, het welzijn van de betrokkenen en gemotiveerde werknemers wordt gewaarborgd.

Ons handelen kenmerkt zich door eerlijkheid, openheid, snelheid en sociale verantwoordelijkheid ten opzichte van onze medewerkers, klanten en toeleveranciers.

Naast het verantwoord verwerken van onze goederenstromen werken we ook aan het verminderen van onze CO2-productie door het verminderen van ons energieverbruik en de reductie van fossiele brandstoffen.

We zullen eerst onze eigen CO2-productie aanpakken om ons vervolgens te richten op de upstream en downstream logistieke operatie. Om onze inspanningen op het duurzaamheidsbeleid officieel kracht bij te zetten, hebben wij begin 2022 het certificaat CO2-prestatieladder, niveau 3 behaald en blijven behouden.

De CO2-prestatieladder kent vier invalshoeken:

A Inzicht

Het opstellen van een onomstreden CO2-footprint conform de ISO 14064-1 normen daarmee inzicht krijgen in de CO2-uitstoot van het bedrijf.

B CO2-reductie

De ambitie van het bedrijf om de CO2-uitstoot te verminderen.

C Transparantie

De wijze waarop een bedrijf in- en extern communiceert over haar CO2-footprinten reductiedoelstellingen.

D Deelname aan initiatieven

(In sector of keten) om CO2 te reduceren.

Elke invalshoek is onderverdeeld in vijf niveaus. Hoe hoger het niveau per invalshoek, hoe meer punten het bedrijf vergaart en des te meer gunningsvoordeel het bedrijf ontvangt. Een erkend certificerende instantie beoordeelt de activiteiten en bepaalt het niveau van de CO2-prestatieladder. Hiervoor moeten stappen zijn gezet op alle invalshoeken van de ladder.

Inofec BV is onderdeel van Sucom BV. Op basis van een A/C analyse en rapportages wordt in dit rapport de emissie-inventaris van Inofec B.V en Kantoorvoordeel BV samen besproken. Dit rapport richt zich op invalshoek A (inzicht) en invalshoek B (CO2-reductie) van de CO2- prestatieladder. De CO2-footprint geeft een inventarisatie van de totale hoeveelheid uitgestoten broeikasgassen: de GHG-emissies. Daarnaast geeft het inzicht in de herkomst van deze emissies met een verdeling naar directe en indirecte GHG-emissies (respectievelijk scope 1 en scope 2).

De inventarisatie is een verantwoording van eis 3.A.1 van de CO2-prestatieladder en is uitgevoerd conform de ISO 14064-1 (E) "Quantification and reporting of greenhouse gas emissions and removals."

In de rapportage voor de CO2-prestatieladder wordt onderscheid gemaakt tussen scope 1, 2 en 3. Deze indeling is oorspronkelijk afkomstig uit het GHG-protocol. De SKAO plaatst "business travel" en "personal cars

CO2-prestatieladder Inofec B.V.

for business travel” in scope 2 i.p.v. scope 3. Doordat deze rapportage voor de CO2-prestatieladder van de SKAO is, worden de scope 1 en scope 2 categorieën van de SKAO aangehouden.

1.2 Bedrijfs grootte

De totale CO2-uitstoot van Inofec B.V. over 2023 bedraagt 386,70 ton CO2. Inofec B.V. valt daarmee in de categorie kleine organisatie.

	Diensten ⁷	Werken/leveringen
Kleine organisatie (K)	Totale CO ₂ -uitstoot bedraagt maximaal (≤) 500 ton per jaar.	Totale CO ₂ -uitstoot van de kantoren en bedrijfsruimten bedraagt maximaal (≤) 500 ton per jaar, en de totale CO ₂ -uitstoot van alle bouwplaatsen en productielocaties bedraagt maximaal (≤) 2.000 ton per jaar.
Middelgrote organisatie (M)	Totale CO ₂ -uitstoot bedraagt maximaal (≤) 2.500 ton per jaar.	Totale CO ₂ -uitstoot van de kantoren en bedrijfsruimten bedraagt maximaal (≤) 2.500 ton per jaar, en de totale CO ₂ -uitstoot van alle bouwplaatsen en productielocaties bedraagt maximaal (≤) 10.000 ton per jaar.
Grote organisatie (G)	Totale CO ₂ -uitstoot bedraagt meer dan (>) 2.500 ton per jaar.	Overig

Tabel 1, Grootte categorieën CO2-prestatieladder volgens handboek CO2-prestatieladder 3.1

1.3 Project met gunningsvoordeel

Inofec B.V. heeft in 2024 een tender gewonnen waarbij specifiek werd gevraagd naar een certificaat CO2 prestatie ladder. Dit was de eerste tender met zo'n eis die wij hebben gewonnen. Met het oog op de wereldwijde erkenning van klimaatverandering en het aandeel van de CO2-uitstoot daarin wordt verwacht dat de vraag naar een CO2-certificaat toe zal nemen.

Verder verwachten wij dat bij het beoordelen van aanbestedingen een CO2-prestatieladder ons steeds meer extra punten zal geven.

1.4 Taken en verantwoordelijkheden

Het certificaat en het systeem voor de CO2-prestatieladder is ondergebracht bij de volgende personen en afdelingen:

- Algemeen directeur - Bert Bakkeren
- Directievertegenwoordiger - Mehmet Yildirim
- Afdeling Bedrijfsondersteuning, Suzanne Willemen

2 Invalshoek A: Inzicht / Emissie-inventaris rapport

In dit hoofdstuk wordt de CO2-uitstoot ten gevolge van de emissies van de Inofec B.V. berekend aan de hand van cijfers over 2023. Dat wordt de CO2-voetafdruk van de onderneming genoemd. Door te starten met het in kaart brengen van de CO2-voetafdruk volgens een internationale standaard worden de emissies inzichtelijk gemaakt en kan er gestructureerd gewerkt worden aan reductie.

2.1 CO2-voetafdruk

Belangrijk bij het bepalen van de CO2-voetafdruk zijn de scope en de grenzen die een organisatie stelt. Daaruit blijkt voor welke uitstoot van broeikasgassen een organisatie zelf verantwoordelijk is. Ook de emissiefactoren spelen een belangrijke rol, omdat die nodig zijn voor het bepalen van de CO2-uitstoot van bijvoorbeeld een liter benzine of een kilowattuur stroom.

Om de grenzen van de eigen voetafdruk te bepalen is het effectief om eerst de scope of diepte van de eigen verantwoordelijkheid te bepalen.

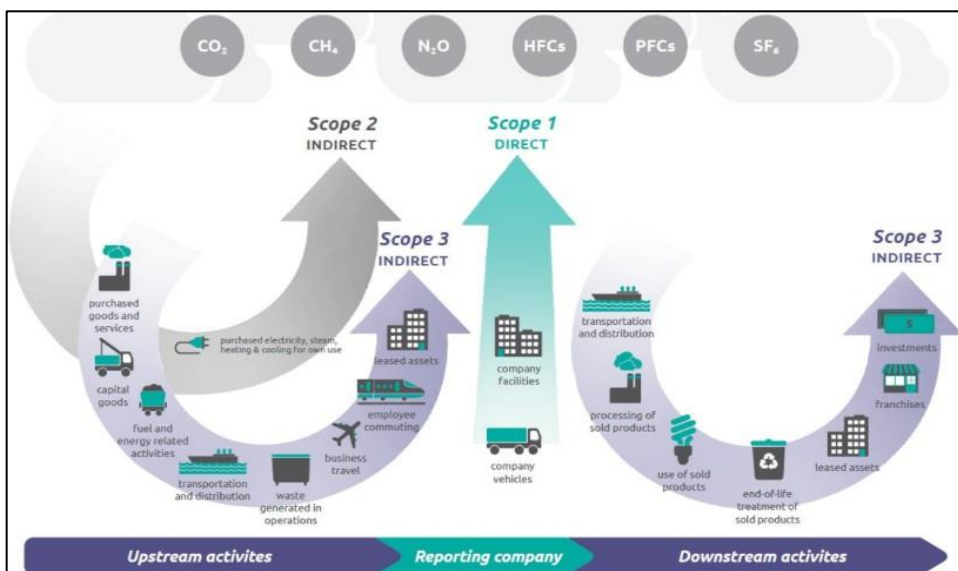
Bij de identificatie van emissies wordt, conform het Greenhouse Gas (GHG) Protocol, onderscheid gemaakt tussen drie bronnen van emissie (bekend als scopes) in twee categorieën: directe en indirecte emissies.

Scope 1 omvat de directe emissies die veroorzaakt worden door de organisatie. Het gaat daarbij om de verbranding van brandstoffen en het zakelijk vervoer in voertuigen die eigendom zijn van de organisatie.

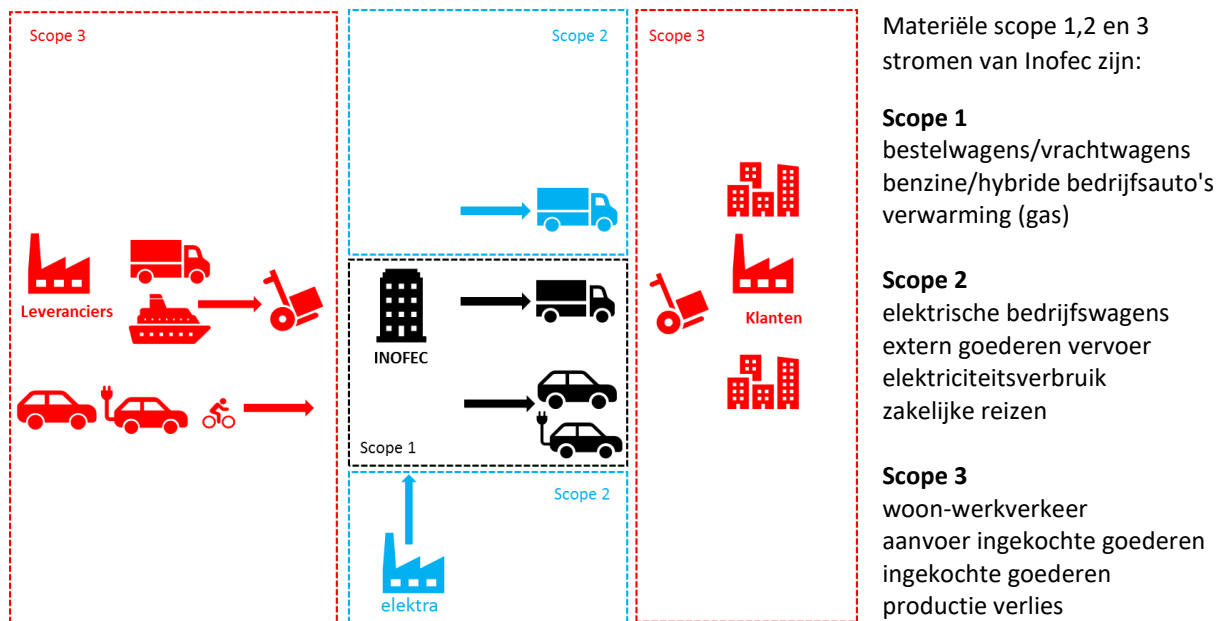
Scope 2 omvat de indirecte emissies door opwekking van ingekochte elektriciteit, stroom of warmte; als aanvulling hierop zijn conform de eisen van de prestatieladder, woon/werkverkeer, de zakelijke kilometers in privéauto's, openbaar vervoer en de zakelijke vliegreizen meegenomen.

Scope 3 omvat de overige indirecte emissies van bronnen zoals leveranciers, elektriciteitsverbruik op projectlocaties, waterverbruik, afval en papierverbruik.

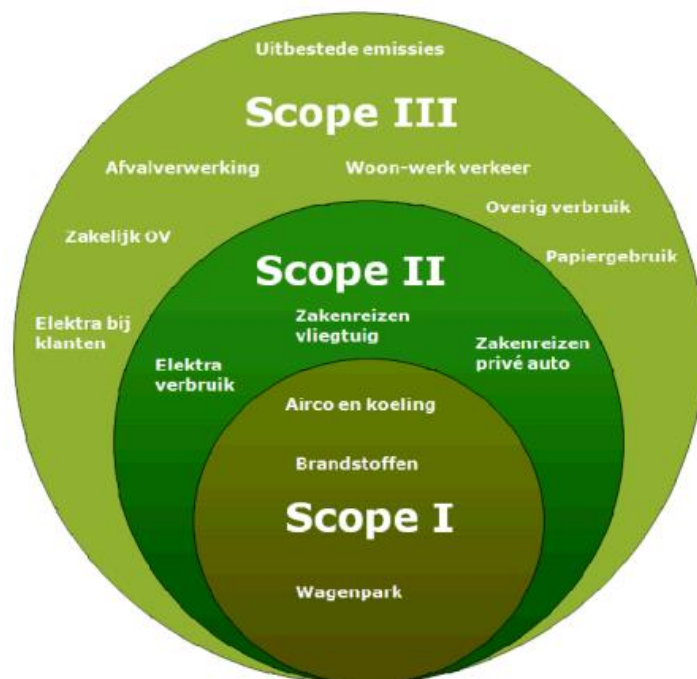
Hieronder zijn de diverse emissies schematisch aangegeven.



figuur 1: scope 1,2, 3



Zoals aangegeven gaan we voor niveau 3 om mee te starten. Dit betekent dat we gaan focussen op scope 1 en 2 stromen.



Figuur 2: extra info Scope indeling CO2 prestatie ladder

CO2-prestatieladder Inofec B.V.

2.2 CO2-emissie inventaris

Het referentie jaar voor deze hercertificering is 2023
Hiervoor zijn de onderdelen van scope 1 en 2 zijn uitgewerkt.

Scope 3 betreft CO2-uitstoot ten gevolge van overige indirecte emissies

Overige indirecte emissies die het gevolg zijn van de activiteiten van de onderneming zijn niet meegenomen in deze inventarisatie. Inofec B.V. richt zich op niveau 3 van de CO2-prestatieladder. Bronnen die geen eigendom zijn van het bedrijf en ook niet beheerd worden door het bedrijf kunnen dan buiten beschouwing worden gelaten.

2.3 Uitwerking scope 1 en 2 2023

Bijgevoegd vind je de CO2-productie van dat jaar.
Deze bedroeg 386,70 Ton CO2.

In 2019 was de CO2-productie 521,5 Ton CO2.

Figuur 3: CO2-productie 2023 (Referentiejaar)

2023 Heel						
	Brandstof	verbruik/oplevering	CO ₂ -parameter **	CO ₂ -equivalent (WtW)	productie [+]/reductie [-]	eenheid
Scope 1						
Bestelwagens/vrachtwagens	Diesel	61.646 liters		3,256 kg CO ₂ / liter	200,7	ton CO2
Bedrijfsauto's benzine/hybrid	Benzine	14.506 liters		2,821 kg CO ₂ / liter	40,9	ton CO2
Verwarming		41.958 m3		2,079 kg CO ₂ / m3	87,2	ton CO2
					328,9	
Scope 2						
Elektrische voertuigen		29.600 voertuig km		0,094 kg CO ₂ / km	2,8	ton CO2
Elektriciteitsverbruik	Grijze stroom	37.144 kWh		0,456 kg CO ₂ / kWh	16,9	ton CO2
	Zonne-energie	85.577 kWh		0,000 kg CO ₂ / kWh	-	
					19,7	
Scope 3						
Woon-werkverkeer		186.694 voertuig km		0,204 kg CO ₂ / km	38,1	ton CO2
Zakenreizen		-			-	
upstream activiteiten						
Aanvoer ingekochte goederen						
weg			tonkm		-	ton CO2
zee			tonkm	0,012 kg CO ₂ / tonkm	-	ton CO2
ingekochte goederen productie verlies						
Totale bedrijfsvoering Inofec					386,7	ton CO2
**						
www.co2emmissiefactoren.nl						

2.3 Uitwerking scope 1 en 2 2024 tm oktober

Inofec B.V. is begin 2021 begonnen met alle verlichting om te zetten naar LED-verlichting. Eerst kantoor en magazijn, vervolgens onze showroom en als laatste de verlichting op het buitenterrein. Bedrijfsauto's zijn vervangen door nieuwe elektrische, hybride of energie zuinige benzine auto's. We hebben alle oude vrachtwagens met EURO5 verkocht en 3 bussen. Laatste EURO5 is in 2024 vervangen.

Op de daken van onze bedrijfspanden liggen 1069 zonnepanelen. Inofec B.V. is de eerste afnemer van de opgewekte energie. Hierdoor zal Inofec B.V. bij voldoende dagopbrengst niet tot nauwelijks stroom van het (grijze stroom) NET nodig hebben. Naast Atoomweg 1 maakt Atoomweg 3 vanaf maart 2023 gebruik van groene stroom, waarbij Atoomweg 3 vanaf 2024 100% gebruik maakt van groene stroom.

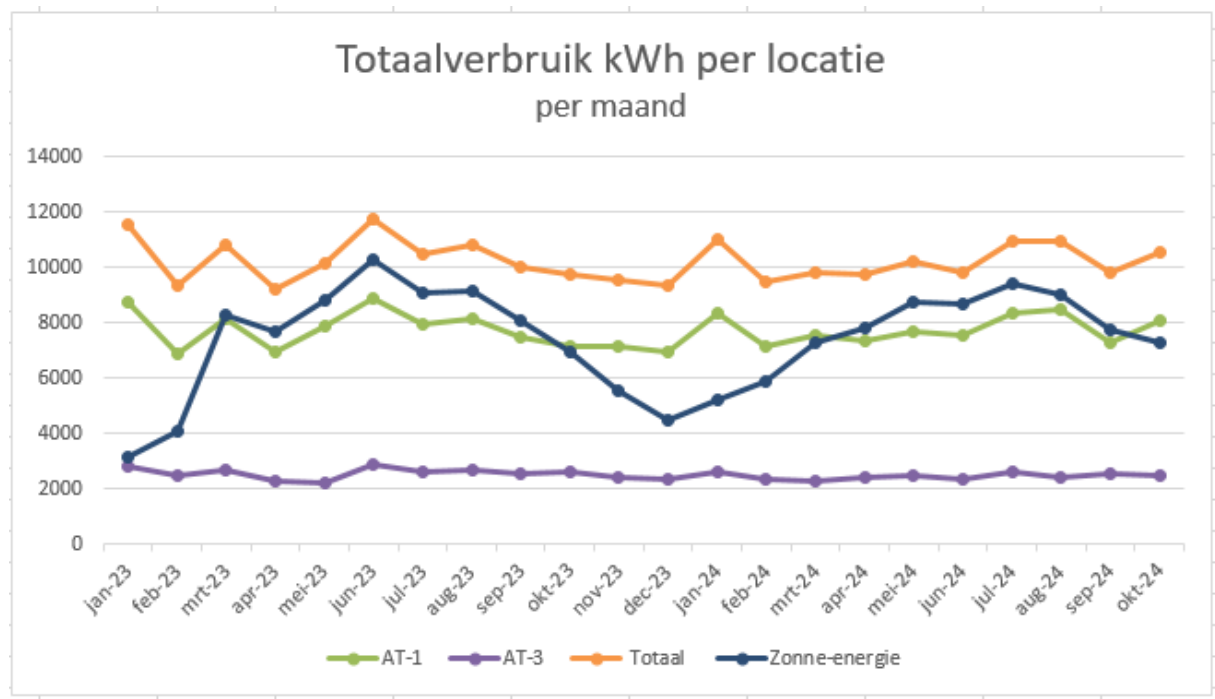
Figuur 4: lopende CO2-productie 2024 *

De stand per 31 oktober is 308,2 ton CO2.

Omzet in 2024 is hoger dan de zelfde periode in 2023 en toch zien wij dankzij de inspanningen een lager CO2 stand. Specifiek op onderdeel scope 2 zien wij een sterke daling dankzij de investering in LED-verlichting in het kantoor, magazijn, showroom en buitenverlichting en gebruik groene stroom.

2024 Heel							
	Brandstof	verbruik/oplevering tm 31/10	CO ₂ -parameter **	CO ₂ -equivalent (WtW)	productie [+]/reductie [-]	eenheid	
Scope 1							
	Diesel	49.159	liters	3,256 kg CO ₂ / liter	160,1	ton CO2	
	Bestelwagens/vrachtwagens	49.159	liters	3,256 kg CO ₂ / liter	160,1	ton CO2	
	Bedrijfsauto's benzine/hybrid	12.150	liters	2,821 kg CO ₂ / liter	34,3	ton CO2	
Verwarming							
		26.683	m3	2,134 kg CO ₂ / m3	56,9	ton CO2	
					251,3		
Scope 2							
	Elektrische voertuigen	27.300	voertuig km	0,067 kg CO ₂ / km	1,8	ton CO2	
	Elektriciteitsverbruik	25.209	kWh	0,536 kg CO ₂ / kWh	13,5	ton CO2	
	Zonne-energie	77.142	kWh	0,000 kg CO ₂ / kWh	-		
					15,3		
Scope 3							
	Woon-werkverkeer	204.040	voertuig km	0,204 kg CO ₂ / km	41,6	ton CO2	
	Zakenreizen	-			-		
upstream activiteiten							
Aanvoer ingekochte goederen							
	weg		tonkm		-	ton CO2	
	zee		tonkm	0,012 kg CO ₂ / tonkm	-	ton CO2	
ingekochte goederen							
productie verlies							
Totale bedrijfsvoering Inofec					308,2	ton CO2	
**							
www.co2emmissiefactoren.nl							
2024 tm oktober							

Figuur 5: Totaalverbruik per locatie en groene Stroom



2.4 Onzekerheden.

De gepresenteerde resultaten moeten worden gezien als de beste inschatting van de werkelijke waarden. Bijna alle gebruikte gegevens voor de berekening van de CO2- footprint zijn gebaseerd op facturen en/of werkelijk gemeten aantallen. Een klein deel wordt handmatig ingevoerd waardoor een geringe kans is op onzuiverheden, maar door deze goed na te lopen is de onzekerheidsmarge zeer gering.

Gasverbruik wordt op basis van aantal m2 maandelijks doorbelast aan Inofec Duurzaam.

2.5 Uitsluitingen

Er is geen rekening gehouden met uitsluitingen

2.6 Verbranding Biomassa

In het jaar van deze rapportage vond geen verbranding van biomassa plaats bij Inofec BV

2.7 GHG verwijdering

Er heeft in het jaar van deze rapportage geen broeikasgasverwijdering of compensatie plaatsgevonden bij Inofec BV

2.8 Uitzonderingen

Er zijn geen noemenswaardige uitzonderingen te noemen op het GHG Protocol.

2.9 Invloedrijke personen

Binnen Inofec BV zijn geen individuele personen te benoemen die een dermate invloed op de CO2-footprint hebben, dat gedragsverandering van deze individuele persoon alleen al zou zorgen voor een significante verandering in de CO2-footprint.

2.10 Toekomst

De emissies in de paragrafen hierboven zijn vastgesteld voor het jaar 2023/2024. De verwachting is dat deze emissies in het komende jaar na 2025 niet aan grote verandering onderhevig zullen zijn. Wel zal, gezien de doelstellingen van Inofec BV, de CO2- uitstoot de komende jaren dalen.

2.11 Significante veranderingen

Zoals in paragraaf 2.2 beschreven geldt 2023 als basisjaar. Er zijn verder geen significante veranderingen

2.12 Kwantificeringsmethoden

Voor het kwantificeren van de CO2-uitstoot is gebruik gemaakt van een voor Inofec BV op maat gemaakt model. In het model kunnen alle verbruiken worden ingevuld. Vervolgens wordt de daarbij behorende CO2-uitstoot automatisch berekend en vergeleken met het basisjaar. Hierbij zijn de emissiefactoren van de website www.co2emissiefactoren.nl gehanteerd.

Wanneer de emissiefactoren wijzigen en er een herberekening van de emissieresultaten nodig is, dan wordt dat in de inleiding van dit rapport opgenomen. Elk half jaar voor het opstellen van de halfjaarlijkse emissiegegevens zullen deze worden gecontroleerd via www.co2emissiefactoren.nl.

2.13 Emissiefactoren

Voor de inventarisatie van de CO2-uitstoot van Inofec BV over het jaar 2024 zijn de emissiefactoren uit de CO2-Prestatieladder 3.1 gehanteerd. Omdat het gaat om specifieke emissiefactoren op nationaal niveau, zijn de gehanteerde emissiefactoren geschikt voor het omrekenen van de data van de broeikasgas activiteiten naar de daarmee gepaard gaande CO2-emissies.

De emissiefactoren van Inofec BV zullen te allen tijde meegaan met wijzigingen in de emissiefactoren van de CO2-Prestatieladder 3.1.

Er zijn geen "Removal factors" van toepassing.

2.14 Verificatie

De emissie inventaris van Inofec B.V. is niet geverifieerd door een extern verificatiekantoor. Interne verificatie is uitgevoerd door Mehmet Yildirim, directievertegenwoordiger.

3 Invalshoek: B CO2 Reductie

3.1 Doelstelling Reductie

Het Inofec B.V. energiebeleid komt neer op:

Altijd goed zijn voor de wereld door de CO2-productie als resultaat van de bedrijfsvoering van Inofec B.V. binnen haar beïnvloedingsfeer ieder jaar (relatief) te verlagen.

Doelstelling Inofec B.V.:

Het nieuwe basisjaar voor ons is 2023. Onze ambitie was om binnen drie jaar de CO2-productie te **halveren vanaf 2020**. Gerelateerd aan omzet is dat gelukt in 2023 en 2024.

Doel voor 2027: 25% minder CO2 uitstoten gerelateerd aan omzet.

We gaan verder met het aanpakken van scope 1 en 2 en vervolgens scope 3.

Doel oud:

Scope	2020 CO2 (ton)	CO2 (% totaal)	2024* CO2 (ton)	2024 CO2 (ton)
Scope 1 Directe emissies	313,5	74,3%	251,3	< 160
Scope 2 Indirecte emissies	108,4	25,7%	15,3	< 54

* tm 31/10/2024

Doel nieuw:

25% minder CO2 uitstoten gerelateerd aan omzet tov basisjaar 2023.

Jaar	2020	2021	2022	2023	2024
CO2 productie tov omzet	44,5	35,6	23,7	22,2	19,2

3.2 Reductiemaatregelen

Reductiemaatregel	Acties	Verantwoordelijk	Deadline	Status
Halveren energie verbruik door vervangen verlichting magazijn en kantoor door LED verlichting	Magazijn verlichting en armaturen uitzoeken en kantoor verlichting vervangen met LED	Directie	2021 Q2	Gereed
Halveren energieverbruik door vervangen verlichting showroom door LED-verlichting	Diverse offertes met LED verlichting vergelijken en vervolgens vervangen met LED	Directie	2021 Q3	Gereed
Halveren energieverbruik door vervangen verlichting buitenterrein door LED-verlichting	Vervangen verlichting	Directie	2021 Q4	Gereed
Samenwerking met Hoekstra voor leveringen	Onderzoeken of samenwerking mogelijk is met Hoekstra, een bedrijf wat werkt met bio diesel	Directie	2021 Q1	Gereed
Bedrijfsauto's vervangen door nieuwe elektrische, hybride of energiezuinige benzine auto's	1 benzine auto vervangen door elektrische auto. Hierdoor zal er 3000 liter minder getankt worden.	Directie	2021 Q3	Gereed

CO2-prestatieladder Inofec B.V.

Bedrijfsauto's vervangen door nieuwe elektrische, hybride of energiezuinige benzine auto's	Laatste diesel personenauto vervangen door benzine auto	Directie	2021 Q4	Gereed
Afscheid nemen van oude EURO5 vrachtwagens.	Vrachtwagens die afgeschreven zijn vervangen door nieuwe zuinige vrachtwagens (EURO6 of hoger).	Directie	2022 Q1 Doorlopend	Uitzoeken naar de mogelijkheden 2x DAF zijn binnen 2022 Q4
Gebruik maken van de zonnepanelen als eerste afnemer.	Op de daken liggen 1069 zonnepanelen waarbij Inofec B.V. eerste afnemer is. Bij voldoende dagopbrengst zullen wij niet tot nauwelijks stroom van het (grijze stroom) NET nodig hebben	Directie	2021 Q3 Doorlopend	Gereed, de voordelen in 2022 in kaart brengen. Gereed.
Participatie aan OVM Handelsplatform Energie	Grijze stroom zal groene stroom worden.	Directie	doorlopend	Gereed / doorlopend
Isoleren Spouwmuren pand	Kantoorgebouw isoleren waarmee minimaal 15% reductie in gasverbruik zal plaatsvinden.	Directie	2021 Q4	Gereed
Tochtgordijnen plaatsen in magazijn en expeditie.	Door tochtgordijnen te gebruiken in het magazijn zal verlies van warmte voorkomen worden. Gasverbruik zal verminderen	Directie	2022 Q3	Dec 2022 Tussen winkel en magazijn Inofec Duurzaam geplaatst.
Deurdrangers op sluisen	Door goedwerkende deurdrangers te gebruiken op kantoor zal niet onnodig warmte verloren gaan.	Directie / bedrijfsondersteuning	2021 Q3	Gereed, zie ook speakapp bericht.
Programmeerbare thermostaat kantoor	Thermostaat vervangen en beter programmeren om onnodig warmte in weekend en avond te voorkomen	Bedrijfsondersteuning	2021 Q4	Gereed
Fietsplan start in 2022 (scope 3)	Door Fietsplan aan te bieden zal brandstof verbruik voor woon-werk verkeer verminderen.	Directie	2022 Q1	Gereed en reeds in gebruik collega's.
Instellingen Thermostaat Expeditie aanpassen.	Instellingen thermostaat Expeditie ruimte aangepast en programma's ingesteld om onnodig gasverbruik te voorkomen. Temperatuur vanaf 16.45 uur naar 11 graden ipv 20 uur.	Bedrijfsondersteuning	2021 Q3	Gereed
Code 95 Economisch rijden	Alle bezorgers met C Rijbewijs doen mee aan code 95 cursus Economisch rijden. Er zal minder brandstof worden verbruikt door economisch juist te rijden met de juiste bandenspanning	Directie / bedrijfsondersteuning	2013 2018 2023	2013 en 2018 gereed. In 2023 wederom gedaan.
Energielabel gebouw laten meten.	Energielabel van het gebouw laten meten. Hiermee kunnen wij zien hoe energiezuinig ons gebouw is na de aanpassingen.	Directie / bedrijfsondersteuning	2022 Q1	Gereed in december 2022 A+++ score
Onderzoek naar Elektrische LF vrachtwagen.	Door gebruik te maken van een elektrische vrachtwagen zal minder diesel verbruikt worden.	Directie	2022 Q4	Niet rendabel omdat investeringsbedrag heel hoog is en actieradius te laag.

CO2-prestatieladder Inofec B.V.

Licht in het uitzetten	Collega's regelmatig informeren over het uitzetten van verlichting om onnodig energieverbruik te voorkomen.	Directie / bedrijfsondersteuning	2023 Q1	Gereed
Groene stroom op Atoomweg 3	Installatie gereed maken om ook op Atoomweg 3 gebruik te maken van groene stroom. Hierdoor zullen wij op atoomweg 3 volledig op groene stroom kunnen werken.	Directie / bedrijfsondersteuning	2023 Q2	Gereed
Vervangen EURO5 vrachtwagen	Laatste Euro5 Vrachtwagen vervangen door nieuwe zuinige vrachtwagens of busjes	Directie	2024 Q2	Gereed
2 B-Busjes kopen ipv vrachtwagen.	Door B busjes te kopen met Euro6 diesel zijn wij flexibeler en rijden wij onnodig met grote vrachtwagens.	Directie	2024 Q1	Gereed
Airco's ophangen	Door Airco's op te laten hangen in kantoorgedeelte zal temperatuur in de zomer aangenamer worden en in de winter kan er met Airco's opgewarmd worden. Gasverbruik zal verminderen.	Directie	2024 Q2	Gereed
Buizen ketelruimte isoleren	Door de buizen in de ketelruimte te isoleren voorkomen wij dat er warmte verloren gaat.	Bedrijfsondersteuning	2025 Q1	
Isolatiefolie plaatsen bij de verwarmingen in het kantoorpand	Door isolatiefolie te gebruiken proberen warmte binnen te houden. Toepassing van isolatiefolie uitzoeken.	Directie	2025 Q1	
Printer cartridges	Verzamelen en inleveren Printer cartridges	Bedrijfsondersteuning	Doorlopend	
Verwarming via Gas minimaliseren	Door gebruik te maken van airco's zal er minder via radiatoren en vloerverwarming opgewarmd worden. Dit zal gasverbruik besparen. Airco's programmeren en radiatoren uitzetten.	Directie / bedrijfsonders teuning	2025 Q1	
Warmtepomp / Hybride pomp	Mogelijkheden met hybride- en warmtepomp uitzoeken	Bedrijfsondersteuning	2025	

3.3 Sectorgenoten

Om tot een goed geformuleerde en ambitieuze doelstelling te komen heeft Inofec B.V. onder andere gekeken naar de doelstellingen en maatregelen van bedrijven met vergelijkbare activiteiten (transport). In scope 1 en 2 hebben we ten opzichte van sectorgenoten een ambitieuzer doel gesteld. De opgestelde maatregelen overlappen grotendeels. Hiermee kunnen we stellen dat we ten opzichte van onze sectorgenoten zeer ambitieus zijn.

Scope 1 & 2 doelstellingen Van der Meijden *
<i>Scope 1:</i>
<i>Van der Meijden wil ten opzichte van het referentiejaar 2012 in 2021 16% tot 17% in 2023 minder CO₂ uitstoten gerelateerd aan de omzet.</i>
<i>Scope 2:</i>
<i>Van der Meijden wil ten opzichte van het referentiejaar 2019 (2019 is het jaar waarin de nieuwbouw volledig in gebruik is genomen) in 2021 10% tot 12% in 2023 minder CO₂ uitstoten.</i>

4 Invalshoek: C. Transparantie

4.1 Communicatieplan

Het CO2-communicatieplan van Inofec B.V. is gericht op twee verschillende doelgroepen. Er wordt onderscheid gemaakt tussen interne en externe communicatie. Voor beiden is de doelstelling in eerste aanleg gelijk. Het gaat erom dat op heldere wijze wordt overgebracht wat het energiebeleid en de bijbehorende reductiedoelstellingen, maatregelen en resultaten zijn. Het communicatieplan moet een bijdrage leveren aan de bewustwording van de betrokkenen (kennis), de bereidheid om te veranderen (houding) en de vermindering van de CO2-uitstoot (gedrag).

4.2 Intern

Hieronder worden de interne stakeholders benoemd.

Inofec B.V. kent een cyclus van een jaarlijks budget en maandelijkse updates aan alle medewerkers en directie, waarin met enige regelmaat de voortgang op CO2-reductie gedeeld kan worden. Daarnaast heeft Inofec B.V. ook intern een digitaal "prikbord" voor mededelingen die noemenswaardig zijn om te delen.

4.3 Extern

Hieronder worden de externe stakeholders benoemd. Dit zijn partijen die belang hebben bij reductie van CO2 en energie binnen de organisatie. Onze externe doelgroep zijn onder andere onze klanten en leveranciers

4.4 Frequentie communicatie

Per jaar wordt er met elke doelgroep minimaal twee keer gecommuniceerd volgens onderstaande schema's.

Middel	Frequentie	Doelgroep	Inhoud	Doel	Verantwoord elijkheden
Website	2 keer per jaar	Alle interne en externe belanghebbenden	Doelstellingen, resultaten, emissie inventaris	Informeren, transparantie	Marketing (input komt van Bert / Mehmet)
Personeels-bijeenkomst	Maandelijks	Alle medewerkers	resultaten, initiatieven, beleid, footprint en doelstellingen, projecten	Betrokkenheid / Informeren,	Bert
Werk overleg	2- wekelijks	Deelnemers van werkoverleg	KPI's	Monitoren en bijsturen	Bert / Mehmet
Digitale prikbord	Zonodig	Alle medewerkers	resultaten, initiatieven,	Informeren, betrekken	Bert

Website Inofec: <https://web.inofec.nl/co2-prestatieladder/>

4.5 Website SKAO

Op de website van de SKAO bevinden zich te allen tijde de meest actuele versies van onderstaande documenten:

- Certificaat CO2-prestatieladder 3
- CO2-managementplan en actieve deelname initiatieven (eis 3.D.1)
- Inge vulde maatregelenlijst

<https://mijn.skao.nl/>



Uw profiel

INOFEC

Organisatie	Inofec BV
Niveau CO ₂ -bewust certificaat	3
Website	https://web.inofec.nl/
CO ₂ -manager	M Yildirim (mehmet.yildirim@inofec.nl)
Uw SKAO-pagina	https://skao.nl/certificaathouders/1966

[Profiel bewerken](#) [Wijzig wachtwoord](#) [Contactpersonen](#)

4.6 Gedeelde Documenten

De onderstaande documenten zullen met de meest actuele versies te downloaden zijn als pdf:

- CO2-reductie plan (eis 3.B.1 / eis 3.D.1)
- Het CO2-managementplan (eis 2.C.3 / 3.B.2)
- Certificaat CO2-prestatieladder
- Communicatieberichten (eis 3.C.1),

5 Invalshoek: D Participatie

5.1 Onderzoek naar bestaande initiatieven

Binnen en buiten de branche wordt onderzocht of wij aan initiatieven kunnen meedoen waarvan wij kunnen leren.

5.2 Lopende initiatieven

- Bert en Mehmet nemen deel aan verschillende Webinars over CO2, duurzaamheid en circulariteit.
- OVM Handelsplatform Energie als leverancier van groene stroom
- Verduurzaming van het eigen terrein
- Inofec B.V. is lid van de Ondernemingsvereniging Majoppeveld waar regelmatig bijeengekomen wordt, waarbij duurzaam ondernemen regelmatig wordt besproken.
- Bert doet mee met “directeuren netwerk” met betrekking tot het onderwerp Duurzaamheid.

Door het aanstellen van de Directie vertegenwoordiger is de actieve deelname in de keten geborgd. Hij is de invulling van het budget. Zolang het binnen het budget valt worden kosten nog moeite bespaard om maatregelen te nemen om de CO2 reductie te vergroten

6 Overige punten

6.1 Interne audits

Jaarlijks wordt er een interne audit uitgevoerd. Deze audits zijn gericht op het toetsen van de effectieve en doelmatige implementatie van het energiebeleid. Daarnaast heeft het als doel om de kwaliteit van de CO2-footprint te verhogen en een betrouwbaar beeld te krijgen van de voortgang van de reductiedoelstellingen van Inofec BV. De interne audit richt zich op de manier waarop de gegevens zijn verzameld en verwerkt. De interne auditor stelt een auditrapport op met daarin de bevindingen van de interne audit. Er wordt verhoogde aandacht besteed aan de volgende zaken:

- Kan de CO2-emissie inventarisatie worden geverifieerd met tenminste een beperkte mate van zekerheid?
- Voldoet de inventarisatie aan de eisen gesteld in ISO14064-1?
- Zijn de juiste gegevens gebruikt bij het opstellen van de CO2-footprint (steekproefsgewijs facturen en verbruik gegevens met elkaar vergelijken)?
- Aan welk niveau van de CO2-prestatieladder wordt er voldaan?

Aanbevelingen uit de audits worden meegenomen in het jaarplan ter verbetering van het systeem.

6.2 Externe audits

Jaarlijks wordt Inofec BV door een externe auditor onderzocht of zij voldoet aan de eisen van de CO2-prestatieladder voor het niveau waarvoor Inofec B.V. is gecertificeerd.

6.3 Directiebeoordeling

Jaarlijks vindt er rond mei een beoordeling plaats door de directie van het kwaliteitsmanagementsysteem op geschiktheid, passendheid en doelmatigheid. Hier wordt een rapportage van gemaakt, dat dienst doet als kwaliteitsregistratie. De output van de managementreview is een jaarplan met daarin vermelde doelstellingen en/of verbeteringen voor het nieuwe jaar. Kwaliteitsmanagementsysteem en CO2 prestatieladder zal op termijn geïntegreerd worden.

Dit document omvat de directiebeoordeling van de prestatieladder.

6.4 Feedback

Aan de hand van de input uit de vorige fases en het evaluatierapport van de managementreview kunnen doelstellingen, indien noodzakelijk, worden bijgesteld en kunnen er vervolgacties worden uitgezet om de verbeteringen te realiseren. Dit is nodig om continue verbetering van het kwaliteitsmanagementsysteem te bevorderen. De terugkoppeling van de uitkomsten wordt zowel mondeling als schriftelijk naar betrokkenen verzorgd. Zij dragen zorg voor het nemen van corrigerende/preventieve maatregelen binnen hun eigen organisatieonderdeel.

7. Matrix

7.1 Rapportage volgens ISO 14064-1

Dit rapport is opgesteld volgens de eisen uit ISO 14064-1, paragraaf 7.

In Tabel 2 is een kruistabel gemaakt van de onderdelen uit ISO 14064-1 en de hoofdstukken in het rapport.

Eisnr. §9.3.1	Paragraaf Rapport	Rapporteringeis
A.	1.1	Beschrijving van rapporterende organisatie
B.	1.4	Verantwoordelijke persoon/personen
C.	2.2	Periode waarover organisatie rapporteert
D.	2.1	Documentatie van de organisatorische grenzen
E.	2.1	Documentatie van genoemde organisatorische grenzen en bijbehorende criteria
F.	2.2	Directe GHG emissies gescheiden in ton CO ₂
G.	2.6	Beschrijving van CO ₂ uitstoot door biomassa
H.	2.7	GHG verwijderingen in ton CO ₂
I.	2.5	Verklaring van weglaten CO ₂ bronnen en –putten
J.	2.2	Indirecte GHG emissies gescheiden in ton CO ₂
K.	2.2	GHG emissie inventarisatie basis jaar
L.	2.11	Verklaring verandering en nacalculaties van basisjaar
M.	2.12	Referentie/beschrijving incl. reden voor gekozen berekenmethode
N.	2.12	Verklaring veranderingen in gekozen berekenmethode t.o.v. andere jaren
O.	2.13	Referentie/documentatie van gebruikte GHG factoren en verwijderdata
P.	2.4	Beschrijving impact van onzekerheden op accuraatheid GHG emissies en verwijderdata
Q.	2.4	Onzekerheden van beoordelings- omschrijvingen en uitkomsten
R.	7.1	Opmerking dat emissie inventaris is gemaakt in overeenstemming met NEN-EN-ISO 14064-1:2019
S.	2.14	Opmerking dat emissie inventarisatie is geverifieerd incl. type verificatie
T.	2.12	de GWP-waarden die bij de berekening zijn gebruikt, evenals hun bron.

Tabel 2 | Kruistabel ISO 14064-1

CO2-prestatieladder Inofec B.V.

Auteurs : Mehmet Yildirim en Bert Bakkeren
Kenmerk : CO2 Managementplan
Datum : 3-12-2024
Versie : 1

Handtekening:

A handwritten signature in black ink, consisting of a stylized, cursive script.

.....